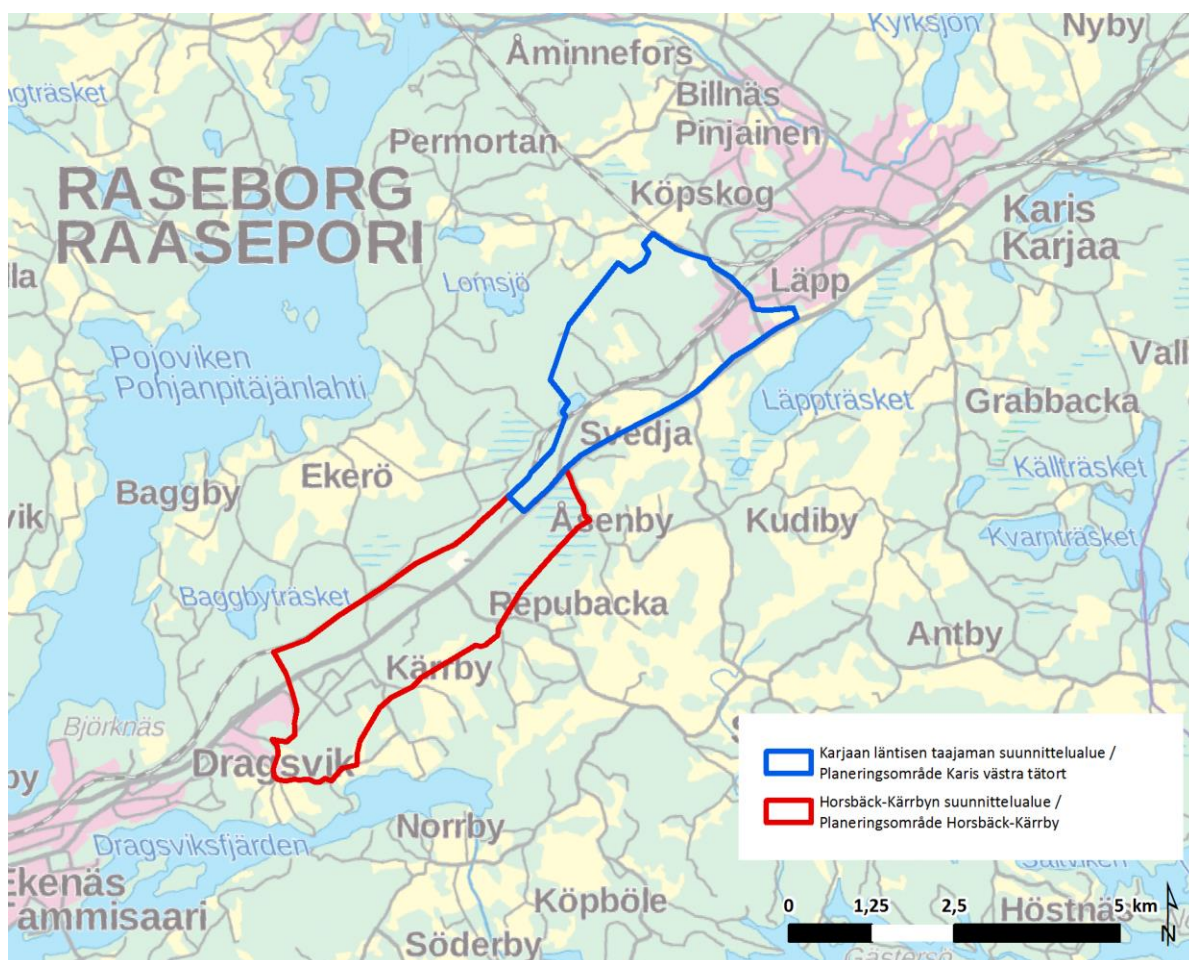


Horsbäck – Lepin alueen osayleiskaava

OSALLISTUMIS- JA ARVIOINTISUUNNITELMA



**RASEBORG
RAASEPORI**

18.04.2018

HORSBÄCK – LEPIN OSAYLEISKAAVA

Osallistumis- ja arviointisuunnitelma

1. Johdanto

Osallistumis- ja arviointisuunnitelma (OAS) on laadittu maankäyttö- ja rakennuslain 63 §:n mukaisesti. Se sisältää pääpiirteissään suunniteltavan alueen kuvauksen, alustavat tavoitteet, nykyisen suunnittelutilanteen, olemassa olevat ja laadittavat selvitykset, kaavoituksen yhteydessä selvittävät vaikutukset sekä kaavoituksen tavoitteellisen aikataulun. Lisäksi siitä ilmenee hankkeen vuorovaikutusmenettely ja osalliset. OAS päivitetään tarpeen mukaan työn edetessä ja se on luettavissa kaupungin kotisivuilla, osoitteissa www.raseborg.fi/planer ja www.raasepori.fi/kaavoitus, sekä kaavoitusyksikön toimistolla, osoitteessa Elina Kurjenkatu 11, 10300 Karjaa, koko kaavoituksen ajan.

2. Aloite ja suunnittelun tarve

Raaseporin kaupunki on käynnistänyt Karjaan läntisen taajaman osayleiskaavan ja Horsbäck-Kärrbyn osayleiskaavan erillisinä kaavoitushankkeina. Molemmat osayleiskaavat ovat olleet mukana kaupunginhallituksen 13.1.2014 hyväksymässä kaavoitusohjelmassa. Karjaan läntisen taajaman osayleiskaavan luonnos on ollut nähtävillä 26.1.-27.2.2015 ja Horsbäck-Kärrbyn osayleiskaavan luonnos on ollut nähtävillä 25.4.-31.5.2016.

Kaavaehdotusvaiheessa osayleiskaavat yhdistetään yhdeksi kaavaksi. Horsbäck-Lepin osayleiskaava sijoittuu Karjaan ja Tammisaaren väliselle alueelle. Osayleiskaavoja yhdistämällä voidaan luoda kokonaisvaltainen suunnitelma Karjaan ja Tammisaaren taajamien väliselle alueelle, jossa luodaan monipuoliset edellytykset asumisen ja elinkeinojen kehittämiseksi.

3. Suunnittelualue

3.1 Suunnittelualueen sijainti

Suunnittelualue sijoittuu Tammisaaren keskustan ja Karjaan keskustan väliin. Osayleiskaavan pinta-ala on noin 1460 ha.



KUVA 1. SUUNNITTELUALUEEN SIJAINTI.

3.2 Suunnittelalueen kuvaus

Taajamien läheiset alueet ovat asuin- tai elinkeinokäytössä ja keskialue on haja-asutusalueutta sekä metsäistä aluetta.

3.3 Maanomistus

Raaseporin kaupunki omistaa ison osan suunnittelualueen maa-alasta. Muilta osin maa-alueet ovat valtion omistuksessa (rata- ja teialueita) sekä yksityisessä omistuksessa.

3.4 Luonnonympäristö

Suunnittelualue on luonnonympäristöltään vaihtelevaa. Alueeseen kuuluu jo rakennettuja asumisen ja teollisuuden alueita, harvaan asuttuja alueita sekä pelto- ja metsäalueita. Alueella kulkee ensimmäisen Salpausselän harju, jossa metsät ovat kuivaa mäntykangasta. Pienellä Svedjatrasketillä on suuri paikallinen virkistysarvo. Åsenbyntien tuntumassa on laaja Lammansmossenin suoalue. Eteläosassa Gropfjärdenin lahden tuntumassa on Gropskogenin merkittävä kallioalue.



3.5 Rakennettu ympäristö

Suunnittelualueen koillinen osa on rakentunut asemakaavoituksen pohjalta. Liikenteellisessä solmukohtassa Karjaan taajaman reunalla on liikerakennusten alue, jonne on keskittynyt huoltoasemia ja tilaa vaativaa kauppaa. Karjaan läheisyydessä asuinalueiden rakennuskanta vaihtelee pientaloista, rivi- ja kerrostaloihin. Tammisaarentien ympäristössä on Karjaan ja Tammisaaren taajamien läheisyydessä pienteollisuutta. Erilaiset pienteollisuuslaitokset ja hallit ovat näiden alueiden hallitsevin rakennuskanta. Suunnittelualueen keskiosat ovat haja-asutusalueita.

3.6 Kunnallistekniikka

Kunnallistekniikkaa on rakennettu asemakaavoitetuille alueille. Suunnittelualueen läpi itä-länsisuunnassa kulkevan Tammisaaren tien vierellä kulkee paineviemäri, johon suunniteltavien, asemakaavoitettavien alueiden liittäminen olisi mahdollista.

4. Tavoitteet

Osayleiskaavan tavoitteet kytkeytyvät vetovoimaisten asuinalueiden kehittämiseen ja elinkeinotoiminnan vahvistamiseen suunnittelualueella. Osayleiskaava laaditaan MRL 42 § mukaisesti oikeusvaikutteisena. Osayleiskaava ohjaa alueiden asemakaavoitusta.

Osayleiskaavalla mahdollistetaan kaupungin strategian mukaista väestönkasvua. Asumista osoitetaan pääasiassa olemassa olevien asemakaavoitettujen alueiden yhteyteen sekä sellaisille alueille, joilla maaperä- ja maasto-olosuhteet ovat asumiselle suotuisat.

Asumisen lisäksi osayleiskaavan tavoitteena on mahdollistaa työpaikka-alueiden, pienteollisuuden ja muun yritystoiminnan kehittyminen. Teollisuusalueita kaavoitetaan Karjaan taajaman länsipuolelle olemassa olevien teollisuusalueiden yhteyteen sekä vt 25 varrelle ja Horsbäckin alueelle, jonne osoitetaan myös työpaikka-alueita.

Osayleiskaavalla mahdollistetaan myös kaupallisten palveluiden kehittymistä. Tilaa vaativaa kauppaa mahdollistetaan Horsbäckin alueen yhteyteen ja valtatie 25 varteen Karjaan keskustan läheisyydessä.

Näiden alueiden lisäksi osayleiskaavan tavoitteena on turvata riittävät virkistysalueet, viheryhteydet sekä maa- ja metsätalouteen liittyviä alueita. Suunnittelussa kiinnitetään huomiota maisemallisiin sekä luonnonympäristöllisiin arvoihin liittyvien erityispiirteiden säilyttämiseen. Osayleiskaavan yhteydessä kiinnitetään myös huomiota joukkoliikenteen ja kevyen liikenteen yhteyksien kehittymisen mahdollisuuksiin.

5. Suunnittelutilanne

5.1 Valtakunnalliset alueidenkäyttötavoitteet

Valtakunnalliset alueidenkäyttötavoitteet ohjaavat maankäytön suunnittelua valtakunnallisella tasolla ja ovat tarkemman suunnittelun ohjeena. Valtakunnallisten alueidenkäyttötavoitteiden tehtävänä on osaltaan tukea ja edistää maankäyttö- ja rakennuslain yleisten tavoitteiden ja laissa määriteltyjen alueidenkäytön suunnittelun tavoitteiden saavuttamista. Maankäyttö- ja rakennuslain mukaan tavoitteet on otettava huomioon ja niiden toteuttamista on edistettävä maakunnan suunnittelussa, kuntien kaavoituksessa ja valtion viranomaisten toiminnassa.

5.2 Maakuntakaavoitus

Uudenmaan maakuntakaava on vahvistettu ympäristöministeriössä 8.11.2006. Länsi-Uudenmaalle kohdistuvasti sitä täydennetty myöhemmin seuraavasti:

1. vaihemaakuntakaava, lainvoimaiseksi 2012:
 - jätehuollon pitkän aikavälin aluetarpeet
 - kiviaineshuollon alueet
 - moottoriturheilun- ja ampumarata-alueet
 - liikenteen varikot ja terminaalit
 - laajat yhtenäiset metsätalousalueet
2. vaihemaakuntakaava, lainvoimaiseksi 2016:
 - toimiva ja kestävä yhdyskuntarakenne
 - rakennetta tukeva liikennejärjestelmä
 - kaupan palveluverkko
 - maakunnallinen kyläverkko

Uudenmaan neljännen vaihemaakuntakaavan tavoitteena on tukea kestävästä kilpailukykyä ja hyvinvointia Uudellamaalla. Uudenmaan maakuntavaltuusto hyväksyi kaavan 24.5.2017. Maakuntahallitus päätti 21.8.2017, että kaava tulee voimaan ennen kuin se saa lainvoiman. Kaavan teemat ovat:

- elinkeinot ja innovaatiotoiminta
- logistiikka
- tuulivoima
- viherrakenne
- kulttuuriympäristöt

Parhaillaan valmistelussa on kokonaismaakuntakaava Uusimaa-kaava 2050, joka on luonnoksena nähtävillä 13.4.2018 asti.

Suunnittelualueelle kohdistuvat maakuntakaavassa seuraavat merkinnät ja määräykset:

Taajamatoimintojen alue: Suunnittelualan koillis- ja lounaisosat ovat taajamatoimintojen aluetta. Sellaisen vähittäiskaupan, joka kaupan laatu huomioon ottaen voi sijoittua perustelluista



syistä myös keskusta-alueiden ulkopuolelle, kuten auto-, rauta-, huonekalu-, puutarha- ja maatalouskauppa, koon alaraja on Raaseporissa 10 000 k-m², muun erikoistavaran kaupan osalta koon alaraja on Raaseporissa 5000 k-m², päivittäistavarakaupan osalta koon alaraja on 2000 k-m².

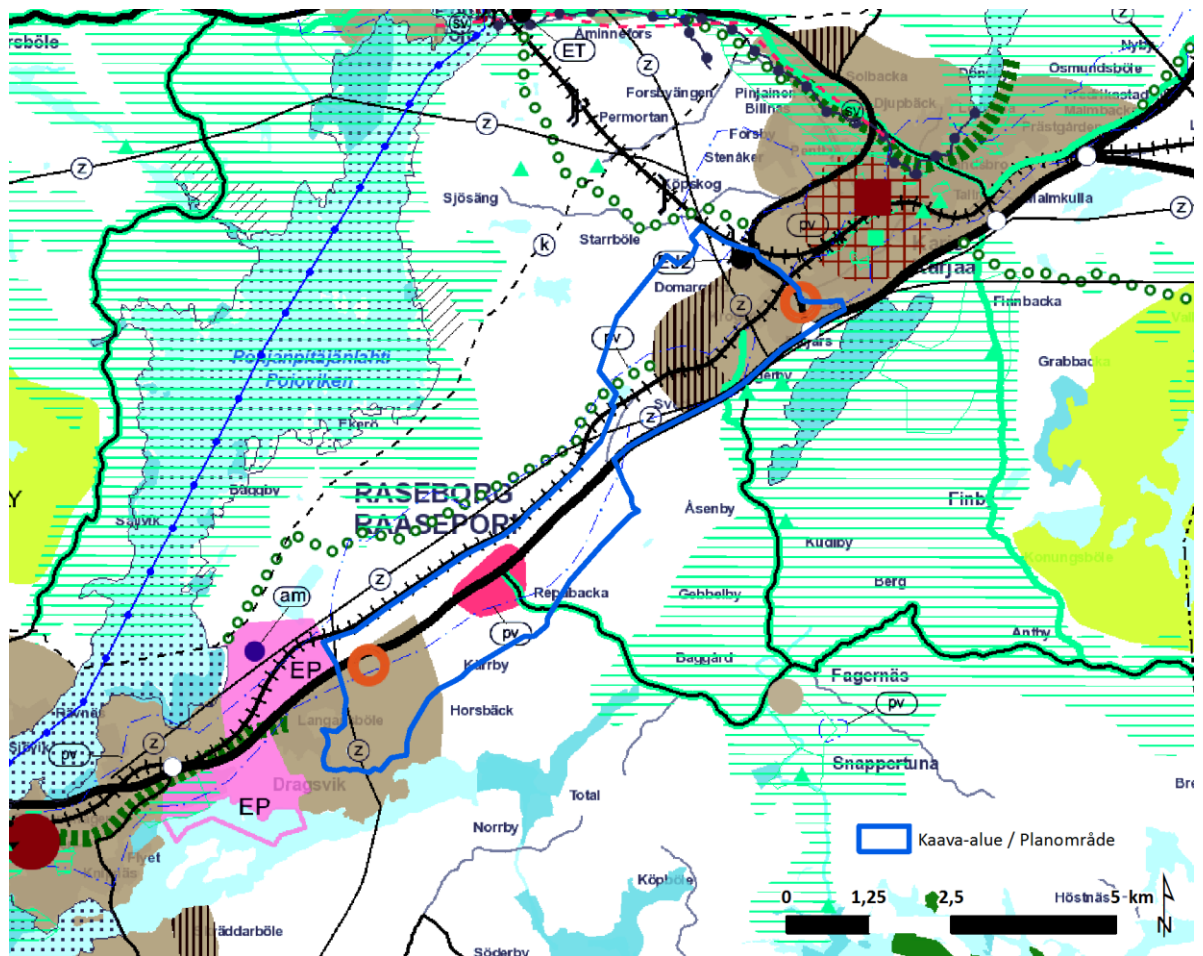
Taajamatoimintojen tai työpaikka-alueiden reservialue: Karjaan taajaman lounaiset alueet ovat taajamatoimintojen tai työpaikka-alueiden reservialuetta. Merkinnällä osoitetaan pitkällä aikavälillä toteutettavat taajama-toimintojen alueet tai työpaikka-alueet. **Työpaikka-alue:** Merkinnällä osoitetaan merkittävät taajamatoimintojen alueiden ulkopuoliset työpaikka-alueet. Merkintä sijaitsee Vanhan rannikkotien risteyksessä Tiilitehtaan alueella.

Merkitykseltään seudullinen vähittäiskaupan suuryksikkö: Horsbäckiin ja Lepin alueelle VT25:n varteen on osoitettu merkitykseltään seudullisen vähittäiskaupan suuryksikkömerkintä. Kohdemerkinnällä osoitetaan merkitykseltään seudullisten vähittäiskaupan suuryksiköiden sijoittumiskohteet keskustatoimintojen alueiden ulkopuolella. Niitä kehitetään sellaista kauppaa varten, joka vaatii paljon tilaa, ei kilpaile keskustaan sijoittuvan kaupan kanssa ja jonka tyypillinen asiointitiheys on pieni.

Jätehuollon alue, jolla toiminta yhdyskuntajätteen kaatopaikka-alueena on päättynyt: Merkinnällä osoitetaan suljettuja yhdyskuntajätteen kaatopaikka-alueita, joilla muu jätehuoltotoiminta voi jatkua.

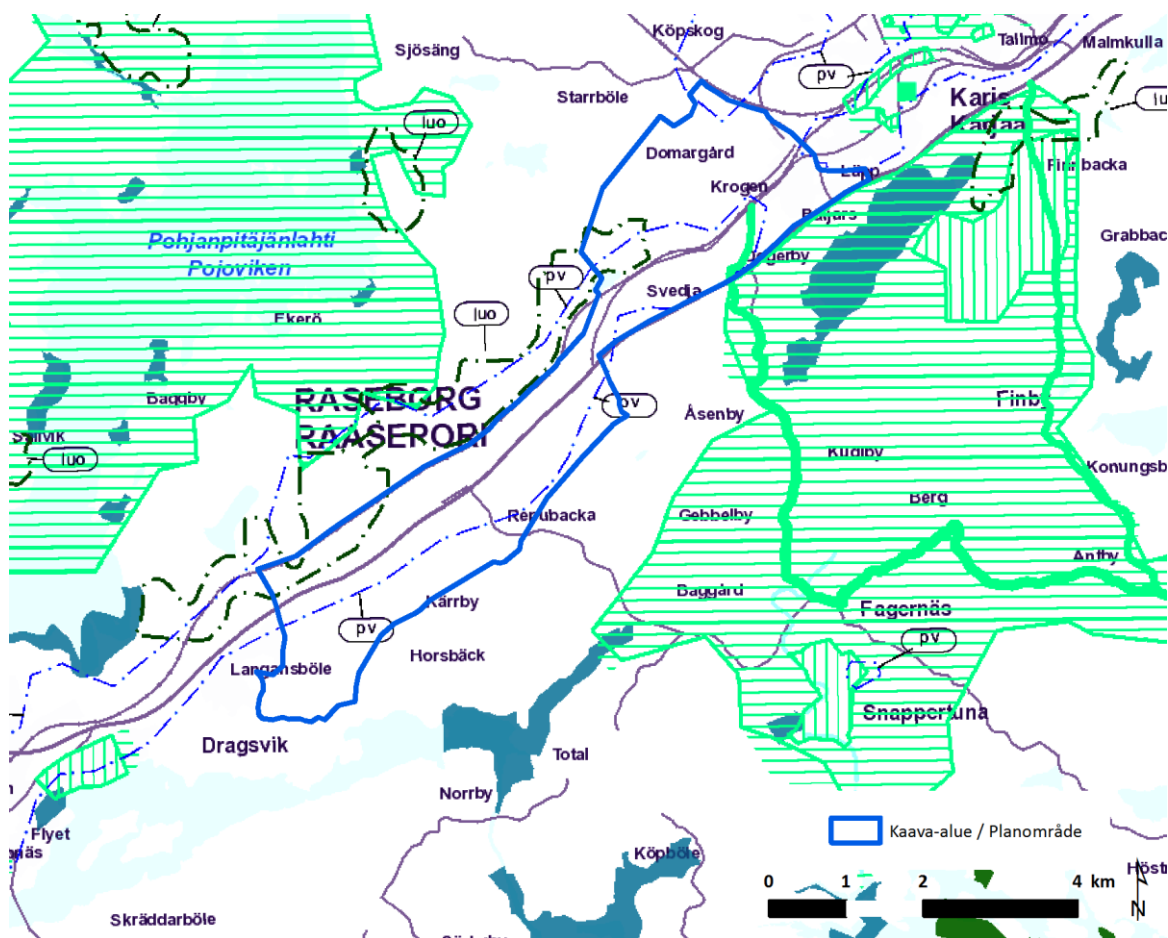
Pohjavesialue: Suunnittelualueella sijaitsee Ekerön pohjavesialue (vedenhankinnan kannalta tärkeä pohjavesialue, suojelusuunnitelma valmis). Forsbyn ja Karjaan pohjavesialueet ulottuvat pieniltä osin tai rajoittuvat suunnittelualueen koillisosiin.

Näiden lisäksi suunnittelualueella sijaitsee valtatie/kantatie, junarata, ulkoilureitti, kulttuuriympäristön tai maiseman vaalimisen kannalta tärkeä tie ja 400 kV voimajohto.



KUVA 2. UUDENMAAN MAAKUNNAN KAAVAYHDISTELMÄ VAHVISTETUISTA KAAVOISTA (UUDENMAAN MAAKUNTAKAAVA, UUDENMAAN 1., 2. JA 3. VAHEMAAKUNTAKAAVAT). (UUDENMAAN LIITTO 2014)

Uudenmaan neljännessä vaihemaakuntakaavassa suunnittelualueelle on merkitty pohjavesialue, kulttuuriympäristön vaalimisen kannalta tärkeä tie sekä luonnon monimuotoisuuden kannalta erityisen tärkeä alue (luo-alue).

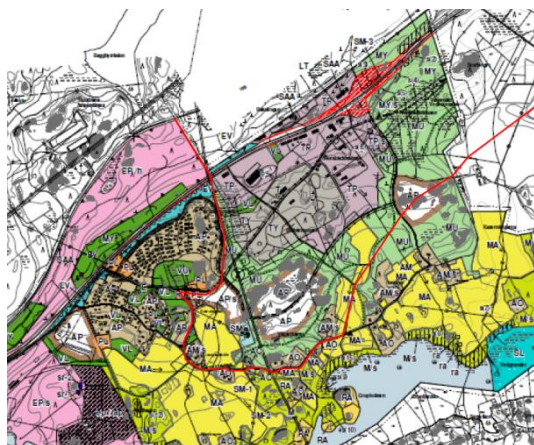


KUVA 3. SUUNNITTELUALUE SUHTEESSA UUDENMAAN NELJÄNTEEN VAIHEMAAKUNTAKAAVAAN. (UUDENMAAN LIITTO 2016)

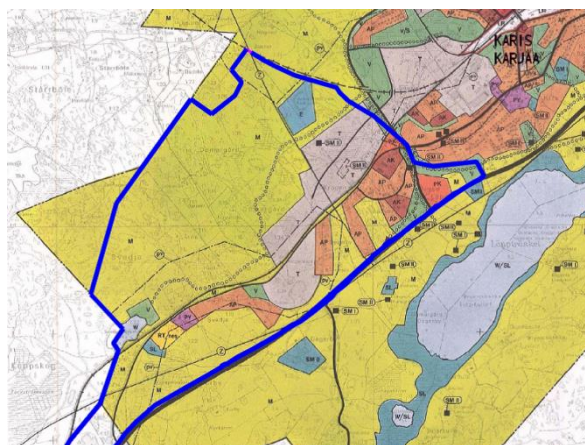
5.3 Yleiskaavoitus

Suunnittelualan läntisin osa kuuluu oikeusvaikutuksettomana Taajama-alueen 2011 Grovfjärd-Dragsvik -osayleiskaavan alueeseen. Tammissaaren kaupunginvaltuusto on hyväksynyt yleiskaavan 27.3.2006. Osayleiskaavan alueelle sijoittuu toteutumattomia pientaloaluevarauksia (AP) sekä tieyhteyksiä. Maasto-olosuhteet kyseisillä alueilla ovat hyvin haasteellisia.

Suunnittelualan itäinen osa kuuluu oikeusvaikutuksettomaan Karjaan keskustan yleiskaavaan. Karjaan kaupunginvaltuusto on hyväksynyt yleiskaavan 16.2.1987. Tässä kaavassa suunnittelualue on suurimmaksi osaksi merkitty maa- ja metsätalousvaltaiseksi alueeksi. Asumiselle ja teollisuudelle merkityt alueet ovat jo rakentuneet asemakaavoituksen pohjalta.



KUVA 4. OTE GROPFJÄRD-DRAGSVIK OSALEISKAAVASTA. KAAVA-ALUEEN RAJAUS PUNAISILLA.



KUVA 5. OTE KARJAA KESKUSTAN YLEISKAAVASTA. KAAVA-ALUEEN RAJAUS SINISELLÄ.

5.4 Asemakaavoitus

Asemakaavoitettuja alueita on Tammisaaren ja Karjaan taajamien läheisyydessä.

Horsbäckin työpaikka-alue suunnittelualueen länsiosassa on asemakaavoitettu vaiheittain. Voimassa olevat asemakaavat ja asemakaavojen muutokset on hyväksytty vuosien 1986 ja 2003 välillä. Korttelialueet on osoitettu liike-, teollisuus- ja varistorakennuksille, paikoitukseen sekä huoltoasemille (KL, KLT, T, LH, LPA). Lisäksi asemakaavoissa on osoitettu virkistys-, katu- ja liikennealueita.

Suunnittelualueen itäosissa on noin 20 eri asemakaavaa. Lepin liikealueen läntisen osan asemakaava on saanut lainvoiman syksyllä 2016 ja itäinen alue syksyllä 2017.

5.5 Rakennusjärjestys

Raaseporin kaupungin rakennusjärjestys on hyväksytty kaupunginvaltuustossa 7.6.2010 ja se on astunut voimaan 19.8.2011.

5.6 Rakennuskielto

Suunnittelualueelle on osittain asetettu MRL 38 §:n mukainen rakennuskielto ja 128 §:n mukainen toimenpiderajoitus.

6. Vaikutusten arviointi ja suunnittelualueen selvitykset

6.1 Vaikutusten arviointi

Maankäyttö- ja rakennuslain 9 §:n mukaan kaavan tulee perustua kaavan merkittävät vaikutukset arvioivaan suunnitteluun ja sen edellyttämiin tutkimuksiin ja selvityksiin. Kaavaa laadittaessa on tarpeellisessa määrin selvittävä suunnitelman ympäristövaikutukset, mukaan lukien yhdyskuntataloudelliset, sosiaaliset, kulttuuriset ja muut vaikutukset. Selvitykset on tehtävä koko siltä alueelta, jolla kaavalla voidaan arvioida olevan olennaisia vaikutuksia.



MRA 1 § mukaisesti arvioidaan kaavan vaikutukset:

- 1) ihmisten elinoloihin ja elinympäristöön
- 2) maa- ja kallioperään, veteen, ilmaan ja ilmastoon
- 3) kasvi- ja eläinlajeihin, luonnon monimuotoisuuteen ja luonnonvaroihin
- 4) alue- ja yhdyskuntarakenteeseen, yhdyskunta- ja energiatalouteen sekä liikenteeseen
- 5) kaupunkikuvaan, maisemaan, kulttuuriperintöön ja rakennettuun ympäristöön
- 6) elinkeinoelämän toimivan kilpailun kehittymiseen

6.2 Laaditut selvitykset

Maankäyttö:

- Raaseporin kaupungin Karjaan keskustaajaman kehityssuuntavertailu (luonnos 17.4.2013)
- Pohjavesiselvitys, FCG Suunnittelu ja tekniikka 2017
- Hulevesiselvitys, FCG Suunnittelu ja tekniikka 2017 (päiv. 2018)
- Kaupallinen selvitys, FCG Suunnittelu ja tekniikka 2017

Luontoselvitykset:

- Karjaan kaupunki Brandal (B), Luontoinventointi 2007 (Luontotieto Keiron Oy, 30.11.2007)
- Raasepori, Brandal luontoselvitys 2011 (Silvestris luontoselvitys oy, 4.4.2012)
- Raasepori, Karjaa, Brandal luontoselvitys 2012 (Silvestris luontoselvitys oy, 4.3.2013)
- Raasepori, Karjaa, Brandal luontoselvitys 2012 (Silvestris luontoselvitys oy, 4.3.2013)
- Raaseporin Horsbäck-Kärbyn luontoselvitykset 2014. 12.5.2015, Faunatica Oy
- Ekologiset yhteydet Lepina alueelle, TY-alueen laajennuksen luontovaikutukset, Horsbäck-Lepin kaavahanke. Silvestris luontoselvitys Oy, 21.3.2018.

Liikenne, tärinä ja melu:

- Liikenneselvitys, FCG Suunnittelu ja tekniikka 2017
- Brandalin alueen kaavoitushankkeen meluselvitys (Ramboll, Olli-Matti Luhtinen, 21.6.2011)
- Valtatien 25 ohituskaistapari välillä Tammisaari-Karjaa Meluselvitys (Ramboll, Olli-Matti Luhtinen, 3.12.2009)
- Krogarbackenin meluselvitys Raasepori, Karjaa (Ramboll, Olli-Matti Luhtinen, 4.5.2010)
- Selvitys tärinästä Raaseporin Krogarbackenin kaava-alueella (Ramboll, Johanna Hellberg, 26.2.2010)
- Valtatien 25 ohituskaistapari välillä Tammisaari-Karjaa, Raasepori. Tiesuunnitelma 2014.
- Valtatien 25 ohituskaistapari välillä Tammisaari-Karjaa Meluselvitys (Ramboll, Olli-Matti Luhtinen, 3.12.2009)
- Hanko–Hyvinkää-radnan tasoristeysten turvallisuuden parantaminen. Toimenpideselvitys, Liikennevirasto 2014.



- Valtatien 25 ja seututien 111 tasoliittymän parantaminen eritasoliittymäksi, Raasepori, Aluevarausuunnitelma (ELY-keskus, 2010)
- Rataosuuden Hyvinkää-Hanko tasoristeyskysien poistot välillä Raaseporin tasoristeys - Leskisen tasoristeys, Raasepori, ratasuunnitelma
- Romu-Keinänen, Ympäristömelun mittausraportti, meluntorjunnan jälkeiset melumittaukset 2016-2017, Promethor 13.1.2017

Arkeologiset selvitykset:

- Raaseporin kaupungin alueella sijaitsevien yleis- ja asemakaava-alueiden arkeologinen inventointi, osa-alue 1a (Karjaan läntinen taajama), Vesa Laulumaa, Museovirasto
- Raaseporin kaupungin alueella sijaitsevien yleis- ja asemakaava-alueiden arkeologinen inventointi, osa-alue 1b (Horsbäck-Kärby) 13.-19.6.2013, Vesa Laulumaa, Museovirasto

7. Osalliset

Osallisia ovat maankäyttö- ja rakennuslain 62 §:n mukaan alueen maanomistajat ja ne, joiden asumiseen, työntekoon tai muihin oloihin kaava saattaa huomattavasti vaikuttaa, sekä viranomaiset ja yhteisöt, joiden toimialaa suunnittelussa käsitellään. Kaavan osallisia ovat ainakin:

VIRANOMAISET

Seudulliset viranomaiset	Kaupungin viranomaiset
<ul style="list-style-type: none"> - Liikennevirasto (rataosasto) - Länsi-Uudenmaan maakuntamuseo - Länsi-Uudenmaan pelastuslaitos - Länsi-Uudenmaan poliisilaitos - Museovirasto /arkeologia - Uudenmaan ELY-keskus - Uudenmaan liitto 	<ul style="list-style-type: none"> - Raaseporin vesi - rakennusvalvonta - sivistystoimi - Tammisaaren energia - yhdyskuntatekninen toimi - ympäristöterveydenhuolto - ympäristötoimi

MUUT TOIMIJA

<ul style="list-style-type: none"> - Karjaan Puhelin Oy - Caruna Oy - Fingrid Oyj - Elisa Oyj - TeliaSonera Finland Oyj - Metsäkeskus 	<ul style="list-style-type: none"> - suunnittelualueen ja lähialueen asukkaat - suunnittelualueen ja lähialueen maanomistajat - suunnittelualueen ja lähialueen yrittäjät - suunnittelualueella ja sen vaikutuspiirissä toimivat yhdistykset ja yhteisöt <ul style="list-style-type: none"> • Ekenäsnejdens Företagare r.f. • Ekenäs företagargille • Karis företagargille • Karis gårds- och bostadsförening • Karis musei- och hembygdsförening r.f. • Raaseporin Luonto ja Ympäristö ry • Raaseporin Yrittäjät ry
---	--

Osallisilla on mahdollisuus osallistua kaavan valmisteluun, arvioida kaavoituksen vaikutuksia ja lausua kirjallisesti tai suullisesti mielipiteensä asiasta. Lisäksi sähköpostitse voi toimittaa palautetta hankkeen yhteyshenkilöille.

8. Viranomaisyhteistyö

Kaavahankkeesta järjestetään tarvittaessa MRL 66 §:n ja MRA 18 §:n mukainen viranomaisneuvottelu. Kaavoituksen edetessä tullaan järjestämään myös muita viranomaisneuvotteluita tarpeen mukaan. Kaupungin eri viranhaltijoiden ja muiden viranomaisten kanssa tullaan järjestämään työneuvotteluja kaavoituksen edetessä.

Viranomaisilta pyydetään lausunnot MRA 20 §:n mukaisesti.

9. Tiedottaminen

Kaava kuulutetaan vireille asetetuksi, sen luonnos sekä ehdotus nähtäville ja lopulta kaava hyväksytyksi. Kuulutukset julkaistaan kaupungin virallisella ilmoitustaululla Tammisaarella. Ne ja ilmoitukset julkaistaan myös kaupungin kotisivuilla alla mainituissa osoitteissa. Lisäksi ainakin kaavan vireille tulosta kuulutetaan seuraavissa paikallislehdissä:

- Västra Nyland (ruotsiksi)
- Etelä-Uusimaa (suomeksi)

Osallistumis- ja arviointisuunnitelma annetaan tiedoksi osallisille maanomistajille. Se on lisäksi nähtävillä koko kaavoituksen ajan kaupungin kotisivuilla ja kaavoitusyksikössä.

Kaava-aineisto on virallisesti nähtävillä Raaseporin kaupungintalolla Tammisaarella, osoitteessa Raatihuoneentori, 10611 Tammisaari. Aineistoon voi tutustua myös kaupungin kaavoitusyksikössä, osoitteessa Elina Kurjenkatu 11, 10300 Karjaa, ja kotisivuilla www.raseborg.fi/planer ja www.raasepori.fi/kaavoitus. Niissä on nähtävänä kaavoitukseen liittyvä aineisto hankkeen aikana.

10. Vuorovaikutus osallisten kanssa

Osalliset voivat hankkeen aikana olla yhteydessä Raaseporin kaavoitukseen. Lisäksi kaavoituksen aikana voidaan järjestää yleisötilaisuus, jossa kaavahanketta esitellään osallisille. Mahdollisesta yleisötilaisuudesta tiedotetaan erikseen. Hankkeen edetessä järjestetään tarpeen mukaan myös erillisiä neuvotteluja asukkaiden, maanomistajien ja muiden osallisten kanssa.

Kaava-aineiston nähtävillä oloaikoina tehtävä virallinen muistutus jätetään kirjallisesti Raaseporin kaupungin kaupunkisuunnitteluosastolle. Raaseporin kunta laatii vastineet nähtävillä oloaikana saatuun kirjalliseen palautteeseen.



11. Aikataulu

Vireille kuulutus ja OAS	16.4.2015 ja 9.5.2013
Kaavaluonnos	26.1.-27.2.2015 ja 25.4.-31.5.2016
Kaavaehdotus 1	1.8.-30.8.2017
Kaavaehdotus 2	kevät 2018
Hyväksyminen	syksy 2018

12. Yhteystiedot

Raaseporin kaupunki:

Johanna Laaksonen, kaavoitusinsinööri
Elina Kurjenkatu 11, 10300 Karjaa
p. 019- 289 3846
johanna.laaksonen@raasepori.fi

Kaavakonsultti: FCG Suunnittelu ja tekniikka Oy

Kristina Salomaa, projektipäällikkö
FM, YKS-588
FCG Suunnittelu ja tekniikka Oy
Osmontie 34, PL 950, 00601 Helsinki
puh. 044 298 2006
kristina.salomaa@fcg.fi

Kirjallisten mielipiteiden ja muistutusten toimitusosoite:

Raaseporin kaupunki
Kaupunkisuunnitteluosasto
Elina Kurjenkatu 11
10300 Karjaa